

Espíritu penetrando  
en árbol  
(microdrama)

# Notas para la interpretación:

## Importante:

- A. **En todo momento, lo más importante es el carácter *vivido* (dramático) de la música. El sonido es su soporte y sólo ahí encuentra su sentido.<sup>1</sup>**
- B. **Todas las transiciones tímbricas tan sutiles-continuas como sea posible.**

## Primer acto:

1. Con frecuencia en el umbral de lo audible: "¿sonó o lo imaginé?"
2. El cambio de las intensidades dinámicas: ad lib., siempre irregular y no demasiado rápido (a menos que se especifique lo contrario). En cada caso el grado dinámico máximo se indica: (*max*)
3. Los sonidos escritos después de la "clave de percusiones": altura ad. lib, proporcional a su ubicación en el pentagrama (exceptuando el multifónico de la pg. 3).
4. Puesto que cualquier sonido externo forma parte de la música: especialmente las respiraciones, durante las pausas, deben realizarse manteniendo el carácter de la pieza. Respirar dentro, fuera o cerca de la flauta, según la ocasión; sutilmente, sin hacer de ella en un evento demasiado significativo. También es posible contener la respiración.

## Segundo acto:

1. Tocar tantas alturas como sea posible dentro del área designada, poner especial énfasis en los contornos. Las alturas no tienen por qué ser temperadas, mientras mayor diversidad mejor.
2. Cada compás tiene una duración de aproximadamente un segundo. Tocar entre 7 y 12 sonidos por compás (o más si es posible).
3. El movimiento de los contornos debe ser audible con toda claridad. Se trata del movimiento ágil de una bestia incorpórea, *extremadamente enérgico y vital*.

## Tercer acto:

1. Mantener la misma intensidad que la sección pasada y aumentar hasta llegar a la sección D.
2. De la sección A a la D: ascender muy gradual e del registro grave al agudo.
3. Alturas: ad lib. dentro del registro indicado. Tan diferentes como sea posible, temperadas o no.
4. Las casillas: Alternar entre figuras dentro de la casilla, cada figura está separada por el signo: ' . El símbolo "Hauptstimme" significa elemento

---

<sup>1</sup> La apertura-indeterminación de los diversos aspectos de la obra responde a esta necesidad; para que cada interpretación (o el intérprete) se encuentre *ahí* del modo que le sea más apropiado, deviniendo *auténticamente* en la situación tal como para él es concebible.

predominante (se repite con mayor frecuencia). El espacio ocupado por la casilla, no es parte de la línea del tiempo.

5. Para la subsección D: Comenzar en cualquiera de las casillas superiores y dirigirse al centro, luego, circular entre el resto de las figuras según sus conexiones. Comenzar muy intenso, las figuras más breves, luego, lentamente perdiendo agitación y dejando que las figuras se alarguen. Poco a poco introducir breves silencios que igualmente se alargan (no demasiado). Evitar disminuir demasiado la intensidad de la actividad, antes de pasar a la siguiente casilla.
6. La explicación de los símbolos utilizado se encuentra al final de la partitura.

# ((en) el bosque)

Meciéndose lentamente

Deviniendo: 'elementos boscosos'-reales, espíritu-imaginario

**muy largo**

hasta el silencio

Sin flauta (s.fl.)

(aquí la flauta: rama oscilando con el viento, lento, ad lib.)

→ fl, no boquilla → boquilla

Viento----- (eólico)

*a muy oscuro* (hojas-viento) → w.t. c/ruido

Voz: (sólo aire) viento suave-cálido *mp* (max)

*pppp* *ppp* (max)

**No muy corto** **más largo** **más corto**

*ppp* (hoja-tierra) *ppp* (max)

pizz.

**ca. 9 1/2"**

Vib. irregular → (eólico)

*poco sfz* *sim.*

*mp* (max)

**más largo**

**ca. 8"** **largo**

boquilla cubierta (b.c.) ↑ = inhalar

gliss.

Voz: u → a → e → i (sólo aire) *p* (max)

*poco gliss. ad lib.* *ppp* (max)

1)

**corto**

1) Sonido percusivo que no interfiera con la altura del tono eólico. E.g.: golpe de uña contra el cuerpo de la flauta.

**hoja cayendo**  
(de perfil)

**corto** **muy muy largo**

accl. "gliss." ad lib.

*pp* (max)

*poco gliss.*

### suficientemente

*más*  
*a*  
*muy suave* sus tonos o no  
*oscilando* entre  
**Multifónicos** *ramificándose*  
inestable

### largo

*duro* *a* *r* *i* *a*  
*se* *u* *o* *suave*  
gradualmente

**menos largo**

### menos largo

### más largo

### hoja cayendo (más breve)

*ppp* *ppp* *accel.* *pizz.*  
*(niente: mímico)* *p*  
*posible*

### más largo

s.fl. → fl. → ord.  
*alejada*  
**corto** *pppp max* **poco más largo**  
*poco gliss. ad lib.*  
*rítmo no muy rápido, irregular*  
Voz: (sólo aire) *pp max*  
u → o → e → o → e → o → i → e → i → e

### más breve

s.fl. → muy alejada → s.fl.  
**breve** **corto** **corto**  
altura de la fl. *aliento*

**muy largo**

b.c. → w.t. → ord. → s.fl. pseudo-w.t. dental

poco gliss. poco gliss.

*pp* (max) *p* *ppp* (max)

**menos largo**

**breve**

**menos largo**

*pp* <

**poco más largo**

b.c.

poco gliss.

*pp* max

**más corto**

**muy largo**

ord. *a brillante* *a oscuro* *a claro* *a muy oscuro* *a claro*

daemoniaco/devilish bisb. suave (viento-eco)

gliss.

*p* (max) *sfz* poco *ppp* (max)

2) Levantar los dedos de las llaves, con un gesto "exagerado" (mímico) y produciendo un mínimo de sonido o ninguno.

**no muy largo**

s.fl. **corto** **más corto** **corto**

2)

Voz: (ruido) T(i) palatal *pp* (max)

*pppp* (max)

3) Contener la respiración, en las pausas hasta el final de la sección.

**muy corto**      3)      **muy corto**      **muy corto**

s.fl. ↑      ↓      → fl. (sólo como resonador)      → s.fl. ↑

*pp* (max)      Voz: (aire)      *pp* (max)      *pp* (max)      e → E s

**muy largo**

→ fl.      → s.fl.      → fl.      → s.fl.

*mp* (tono ord.)      w.t.      pseudo-w.t. lengua-paladar      silbido claro

108 ↓

*Pu*      *sfz poco*      *p*      *pp* (max)      *pp* (max)      *Γ* (no vibrada)

→ tono ord.      → (aire)

*gliss. ad lib. rápido e irregular*

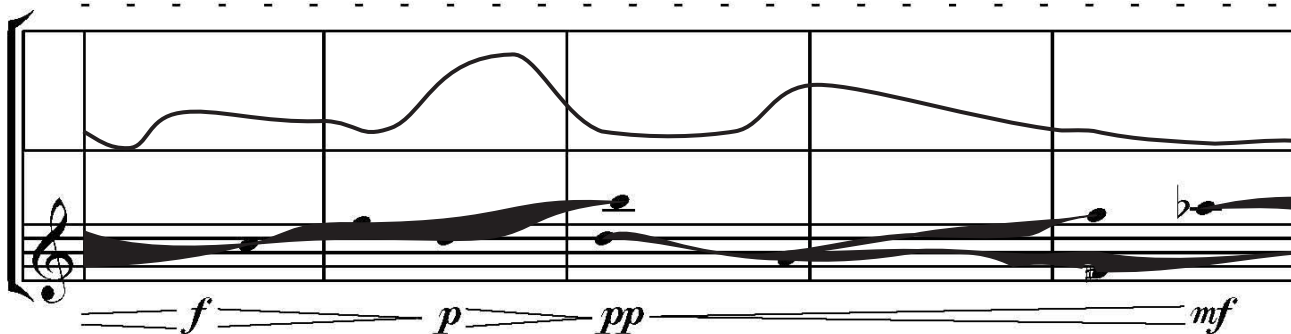
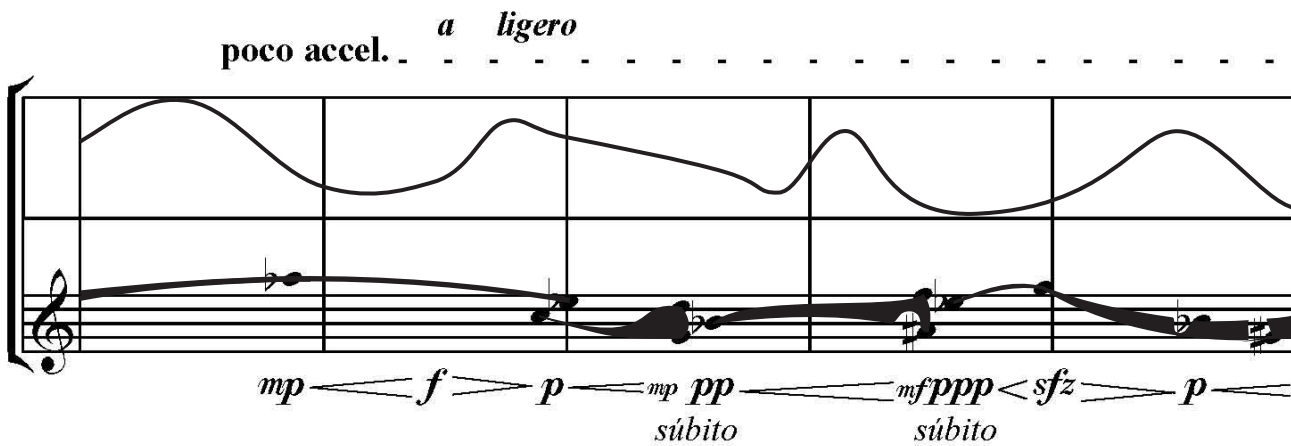
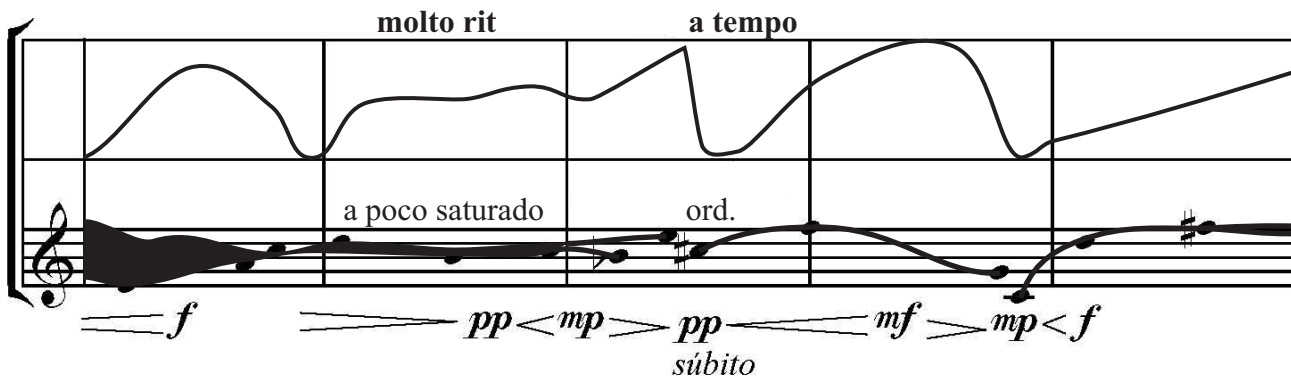
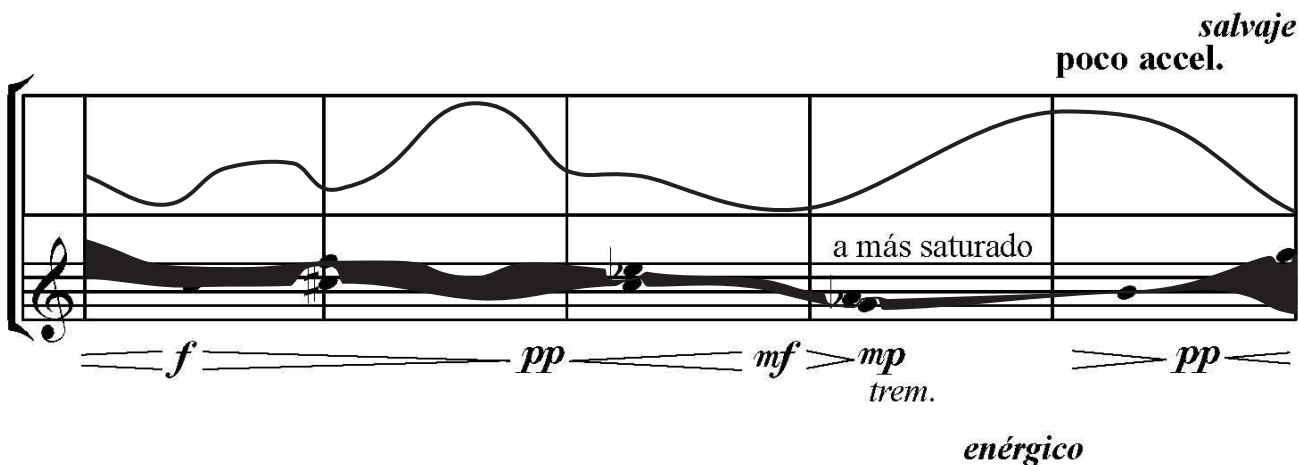
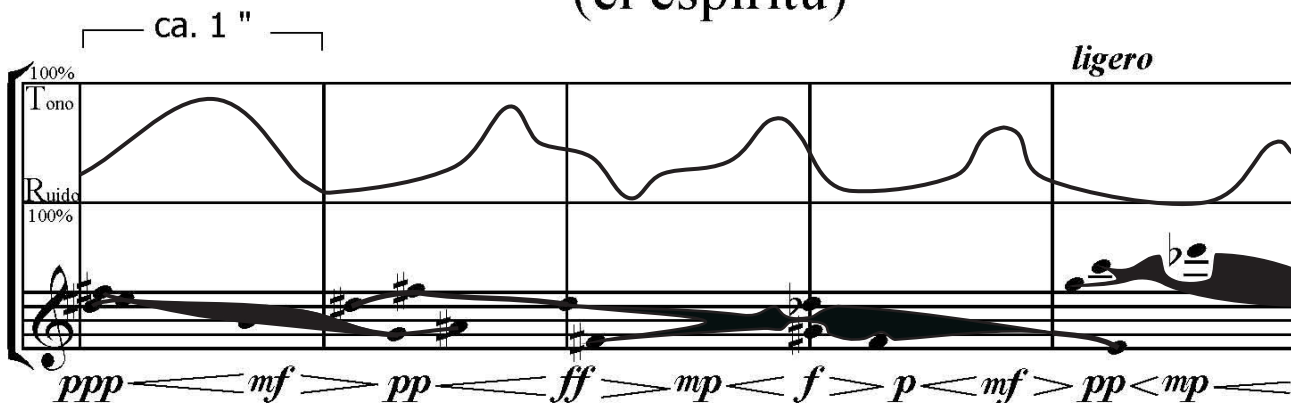
**una respiración enérgica**  
(inhalación)

**muy corto**      **más corto**

↑      → fl. (resonador)

a → A      attacca

(el espíritu)





*a muy ligero, brillante*

*salvaje posible, extremadamente energético hasta el final*

*casi a tempo, pero poco más rápido*

pp p fff sost. mp

ff mp p ff mp f p

mf pp f pp mf ff

*poco rit.*

mp fff ff mp f

*a ligerísimo*

poco a poco más saturado saturación máxima

s.fl  
w.t. silbido (vocal)

pp mp f fff pp

attacca

(espíritu penetrando-deviniendo árbol)

(raíz-base)

**A** 15" - 33"

poco accel. . . . . accel. . .

(G) s. fl. 2)  
irreg  
to  
*pp*  
(max)

(G) fl/s. fl  
irreg. irreg.  
to  
*mp*  
(max)

H  
M GM G  
to  
*mp* *sfp*  
(max)

M  
<*sfz*>  
discreto

MG  
(+)

(tronco-corteza)

**B** 13" - 21"

(GM)  
1/4 ↔ 6<sup>a</sup>m  
de tono  
*p* ↔ *f*  
"a veces,  
a ruido"

(M/G)  
(inv.)  
ocasional  
H H  
sim. sim.  
b.n. ↔ b.c. e inv.  
Var.: 3-4 alturas fl./s. fl.  
interior del tronco crujiendo  
Voz: consonantes guturales (sólo ruido)  
\* adornos sim. ad lib.

H  
(MA)  
(inv.) GM  
b.n./b.c.  
*mp* ↔ *f* *sfp* irreg.

"brRim"

"crrggk!"

to

variar siempre, en adelante

(ramas-hojas)

**C** 20" - 31"

MG  
*f* voz: entonada

(+)

Pero poco a poco abandonando los elementos de las casillas anteriores.

(fragmentar) (fragmentar)  
(intercalar) (intercalar)  
poco flz. ad lib.

(inv.)  
AM MA w.t. A A/M  
M gliss. ad lib. <*sfz*> *sfp*

Tono (inv.)  
Ruido

*p* ↔ *f*  
irreg., rápida  
suave, brillante, inestable

(+) w.t.

Var: contorno, número

Var: fragmentar, combinar

b.c. gliss. ad lib. opcional

voz: u → i/a (sólo aire)

s. fl

*p* ↔ *mf*

poco gliss. ad lib.

*p* ↔ *f*    *mp* > *pp* < *mp* >    < *ff* >    > *ppp*

rápido, agitado, irregular

violento, muy intenso

fl: lejos ↔ cerca

sim.

MA

G

vib. (irreg)

tono ↔ ruido

AM

muy breve

Mg

A

molto

(circulando-ser del árbol)

**D** 30" - 50"

(inv.)

w.t.

poco gliss. ad lib.

b.n. ↔ b.c. poco articulado

*p* ↔ *f* irreg., rápida

fl./s. fl.

interior del tronco crujiendo

Voz: consonantes guturales (sólo ruido)

(inv.)

*pp* ↔ *mf*

1 - 3 multifónicos, muy suaves, y cálidos muy semejantes, oscilando

(inv.)

tr

*mp* (max) "gliss" ad lib.

(rep.)

to

G/M

*sfp*

(oscilando: dentro-fuera)

**E** 25" - 40"

(+) **G**  
 b.c. gliss. ad lib. *pp*  
*p irreg. lento (max)*

fl./s. fl. interior del tronco crujiendo  
 Voz: consonantes guturales (sólo ruido) *p (max)*

s. fl. **Ti**  
 Voz: (sólo ruido) *pp*

Sustituyendo lentamente los elementos de esta casilla por los de la anterior hasta abandonarlos por completo.

(+) **H H**  
 G to *mf (max)*

poco estrecho (GMA) (stretto)

breve irreg. *mp (max)* breve W.t. irreg. *mp (max)*

rall. y esforzando

s. fl. **S** i u *mf* *pp*

fl. MA gliss. **G** *pp*

a oscuro b.n. ↔ b.c.

(espíritu en el corazón del árbol-saliendo)

**F** 35" - 1°10"

oscuro-cálido (poco airoso) *pp*

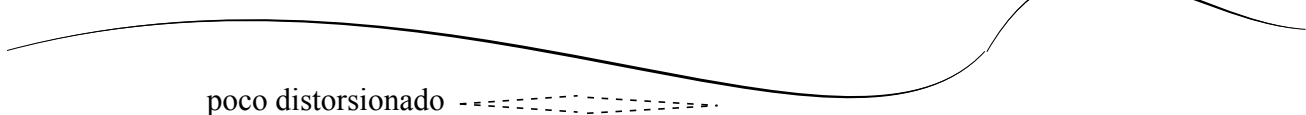
G temblando (irreg.) *pp* *f*

vibrando (irreg.) (más airoso) *pp* *f*

poco gliss. (ambito: ca. 4<sup>a</sup>+) *pp* *f*

muy lento, irregular

oscilando entre oscuro y poco claro (oscuro) a claro



a muy claro a luminoso

cresc. *mf* *ff*

p o s i b l e sosteniendo (sólo lo suficiente)

a d i c ó n s o i u -ruido-

breve pero no demasiado (a muy airoso)

a mayor inestabilidad dentro del tono: micro ataques o bisb. muy sutil (sin o con muy poco ruido de llaves)

*p* *f*  
 más rápido, inestable

4

# G 30" - 50"

no muy corto

G Todas las pausas, entre 2 1/2" y 8"

b.c.  
gliss. ad lib.)

*p irreg. lento*  
(max)

puede superponerse al tono eólico

gliss. ad lib. puede ligarse al tono eólico

pizz.

A A

=

Entre 5 y 8 eventos sonoros

no muy corto

s.fl

S

*ppp*

## Simbología

) = tiempo silencioso, sin duración definida


(+) = los eventos de la casilla anterior se agregan a los de la siguiente.

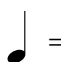
→, ↔ = transición gradual


**H** = elemento (o casilla) predominante.

### Duraciones:

 = breve posible (no necesariamente brevísima, dependiendo de la técnica).

 = menor o igual a 2/3"

 = menor o igual a 1 1/4"

 = menor o igual a 2 1/2"

### Notas:

1) Las duraciones más largas pueden ser tan o más cortas como las más cortas, pero ninguna puede ser más larga.

2) Deben predominar las duraciones breves, menores a la máxima.

### Tímbres:


● = tono (glissando o no)

✕ = golpe de llave

▽ = tono eólico o "ruido blanco"

■, Texto  
descriptivo = Sonido vocal  
Ruido si está escrito con la articulación "to",  
sin fl o con fl (en cuyo caso es pizz.)  
En-tonada donde se indica  
Realizar la descripción

◆ = whistle tone

 = Multifónico. Inestables siempre. Siempre < *sfz*  
Produciendo primero un tono, luego el resto (2 o más)  
Las "onomatopeyas" sugieren un color particular

↑ = Inhalar

### Registros:

G - grave

M - medio

A - agudo

### Y combinaciones:

G/M - grave y medio

GM - predominantemente grave, poco medio.

Etc.